

Plantronics MDA220 USB

Gebruikershandleiding

Inhoud

Welkom	3
Inhoud van de doos	4
Basicsfuncties MDA220	5
Accessoires	6
Uw headset aansluiten	7
Vaste telefoon: aansluiten en bellen	8
Vaste telefoon (standaard)	8
De configuratie controleren en een testgesprek voeren	9
Vaste telefoon met HL10 en voeding (niet inbegrepen)	10
Als u geen kiestoon hoort	11
Computer: aansluiten en bellen	12
Uw computer aansluiten en een gesprek voeren	12
MDA220 Statuslampjes	13
Dagelijks gebruik	14
Een binnenkomende oproep beantwoorden	14
Een uitgaande oproep plaatsen	14
Schakelen tussen oproepen	14
Problemen oplossen	15
Vaste telefoon	15
Softphone	16

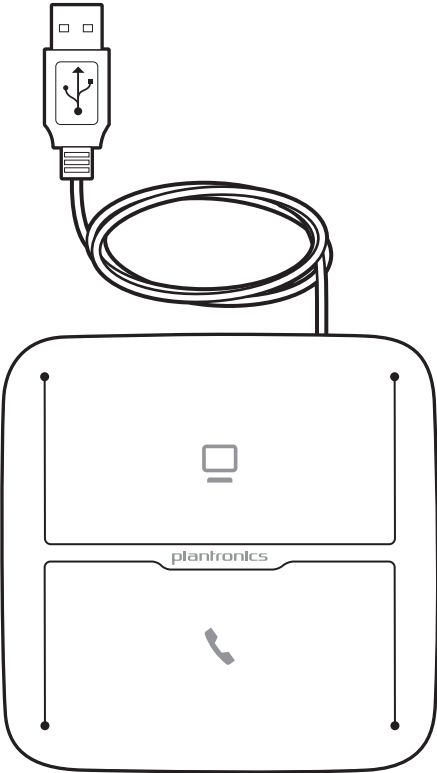
Welkom

Gefeliciteerd met uw nieuwe Plantronics-product. In deze handleiding vindt u instructies voor de installatie en het gebruik van uw MDA220 USB-audiowisselaar.

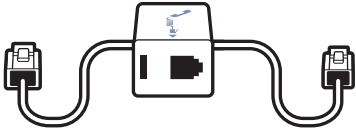
Raadpleeg voorafgaand aan de installatie en het gebruik van het product de belangrijke afzonderlijke veiligheidsinstructies voor belangrijke van het product.

Inhoud van de doos

MDA220 Audiowisselaar

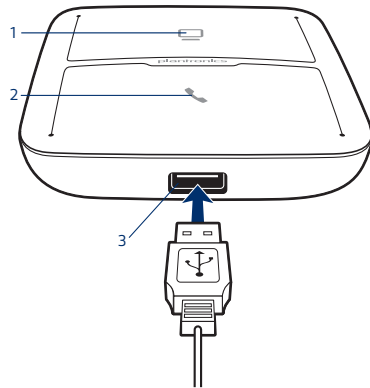


Interfacekabel van de telefoon

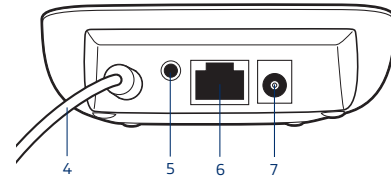


Basicsfuncties MDA220

Voorkant/bovenkant



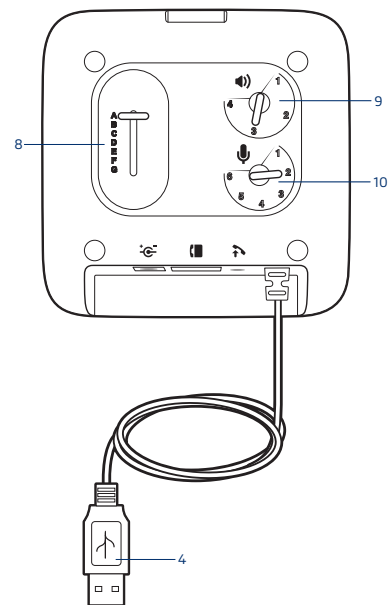
Vorige



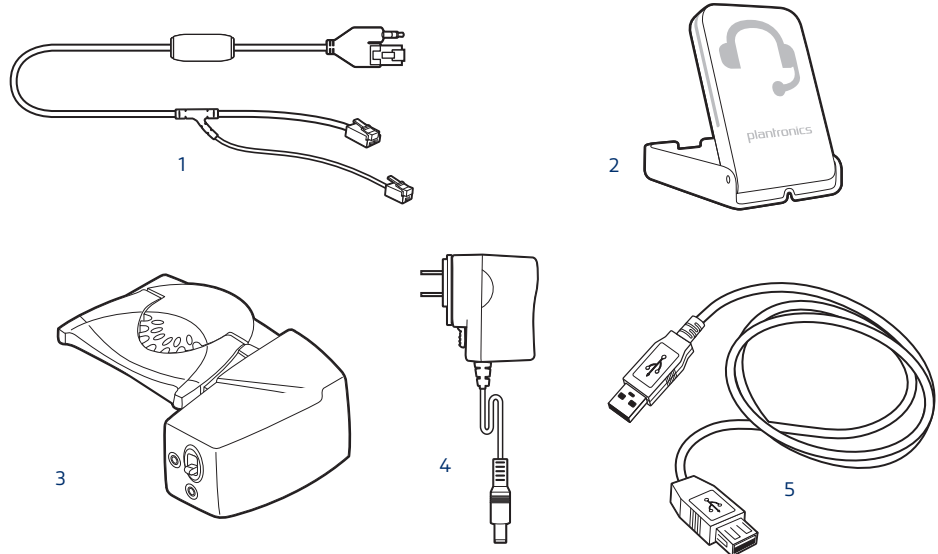
- | | |
|---|---|
| <p>1 Audioknop computer</p> <p>2 Audioknop vaste telefoon</p> <p>3 USB headset/Bluetooth-adapterpoort*</p> <p>4 USB-kabel (aansluiten op computer)</p> <p>5 Handset-lifter/aansluiting voor EHS*</p> | <p>6 Aansluiting voor de interfacekabel van de telefoon*</p> <p>7 Voedingsaansluiting *</p> <p>8 Configuratieschakel aar</p> <p>9 Luistervolume</p> <p>10 Spraakvolume</p> |
|---|---|

*Accessoires niet meegeleverd

Onderkant



Accessoires

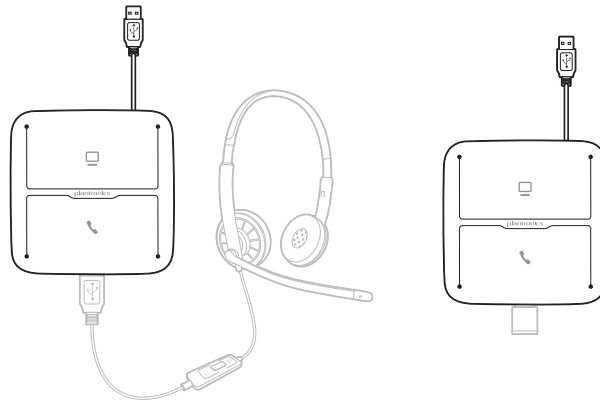


- 1 Kabel voor elektronische telefoonhoorn** Neemt de handset van uw vaste telefoon elektronisch en automatisch van de haak. Maakt het op afstand aannemen en beëindigen van gesprekken met uw headset mogelijk.
- 2 In-bedrijflampje** Een lampje dat knippert tijdens een oproep. Het zorgt ervoor dat anderen weten wanneer u in gesprek bent.
- 3 HL10-lifter** Neemt automatisch de handset op en plaatst deze weer in de houder. Maakt het op afstand aannemen en beëindigen van gesprekken met uw headset mogelijk.
- 4 Wisselstroomvoeding** Vereist bij het gebruik van de HL10-lifter.
- 5 USB-verlengsnoer** Verlengt de USB-kabel tussen de MDA200 en de computer.
Afzonderlijk verkrijgbaar bij plantronics.com/accessories.

Uw headset aansluiten

Sluit uw door Plantronics ondersteunde USB-headset met snoer of uw draadloze USB-headsetadapter aan op de MDA220 USB-headsetaansluiting.*

OPMERKING Uw headset werkt nog steeds zo als wanneer deze direct op de computer is aangesloten.



*Kijk voor een lijst met ondersteunde headsets en draadloze USB-headsetadapters op plantronics.com/support.

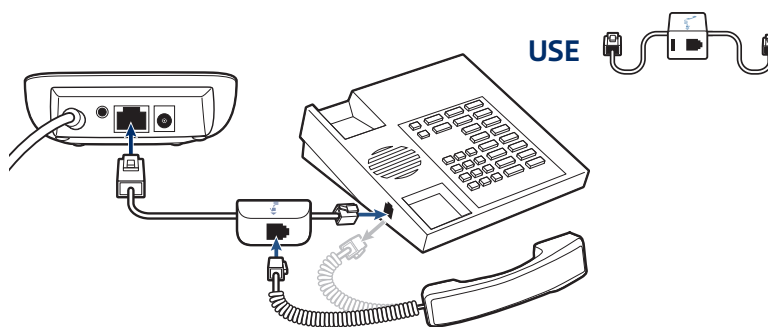
Vaste telefoon: aansluiten en bellen

U kunt de MDA220 op drie verschillende manieren op uw vaste telefoon aansluiten.

- Vaste telefoon (standaard)
- Vaste telefoon + HL10-lifter en voeding (afzonderlijk verkrijgbaar)
- Vaste telefoon + EHS-kabel (afzonderlijk verkrijgbaar)

OPMERKING Als u een standaard vaste telefoon of een vaste telefoon + HL10-lifter en voeding gebruikt, gaat u hieronder verder. Zie voor meer informatie over de installatie, de EHS-handleiding die bij de EHS-kabel is geleverd of ga naar plantronics.com/accessories als u een vaste telefoon met EHS-kabel gebruikt.

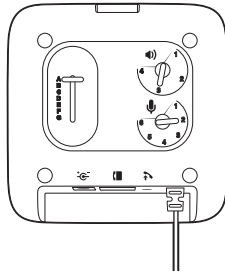
- Vaste telefoon (standaard)
- 1 Sluit het ene uiteinde van de interfacekabel van de telefoon aan op de achterkant van de wisselaar.
 - 2 Koppel het spiraalsnoer van de handset los van de onderkant van de vaste telefoon en sluit dit aan op de verdeeldoos van de interfacekabel.
 - 3 Sluit het andere uiteinde van de interfacekabel van de telefoon aan op de vrije handsetpoort op de vaste telefoon.
- De handset van uw vaste telefoon blijft werken, maar is gewoon anders aangesloten.



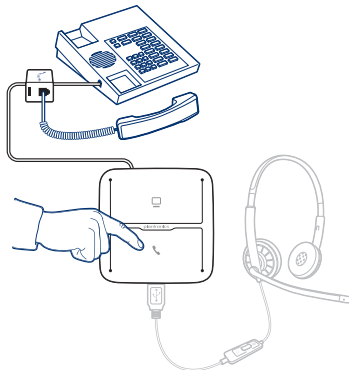
OPMERKING Als uw telefoon een ingebouwde headsetaansluiting heeft, gebruikt u de headsetaansluiting alleen als u de HL10-lifter niet gebruikt. In deze configuratie moet u zowel op de oproepknop van de telefoon als die van de headset drukken om oproepen te beantwoorden of te beëindigen

De configuratie controleren en een testgesprek voeren

- 1 Als uw vaste telefoon een volumeregelaar heeft, stel deze dan in op gemiddelde sterkte.
- 2 Zorg dat de configuratieschakelaar aan de onderkant van de wisselaar is ingesteld op "A", dat het luistervolume is ingesteld op 3 en dat het spraakvolume is ingesteld op 2.



- 1 Haal de handset uit de houder van de vaste telefoon (of druk op de oproepknop van uw telefoon als u uw MDA220-product hebt aangesloten op de headsetaansluiting aan de onderkant van uw telefoon).
- 2 Terwijl u de headset op hebt, drukt u op de spreekknop van de vaste telefoon op de MDA200.

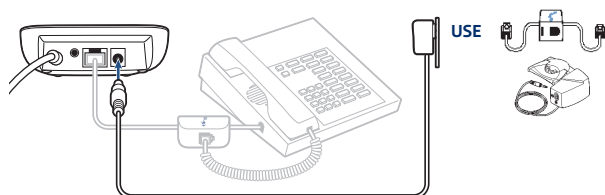


- 3 Als u geen kiestoon hoort, stelt u de configuratieschakelaar in op een opeenvolgende positie die begint met A en eindigt met G, totdat u een kiestoon hoort.
- 4 Plaats een testoproep met de vaste telefoon. Zorg ervoor dat de persoon aan de andere kant van de lijn u duidelijk kan verstaan. In sommige gevallen hoort de persoon aan de andere kant van de lijn extreme, tijdelijke of permanente echo, in dit geval hebt u een onjuiste instelling gekozen. Herhaal de stappen 5 en 6 en begin met de schakelpositie waarbij u een kiestoon hoort.
- 5 Pas, indien nodig, het luistervolume aan als de andere persoon te luid of vervormd klinkt. Vraag de persoon aan de andere kant van de lijn om op verschillende geluidssterktes te spreken.
- 6 Pas, indien nodig, het spreekvolume aan terwijl u luid of minder luid spreekt en vraag de persoon aan de andere kant van de lijn of het geluid relatief helder en onvervormd is.
- 7 Beëindig het gesprek door op de oproepknop van de headset te drukken en de handset weer in de houder van de vaste telefoon terug te plaatsen (of door op de headsetknop van uw telefoon te drukken als deze is aangesloten op een specifieke headsetaansluiting).

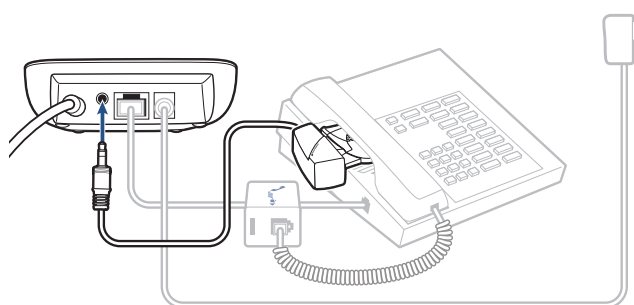
OPMERKING Als u de HL10-lifter en -voeding wilt installeren, gaat u hieronder verder. Ga anders verder met **Computer: aansluiten en bellen**.

Vaste telefoon met HL10 en voeding (niet inbegrepen)

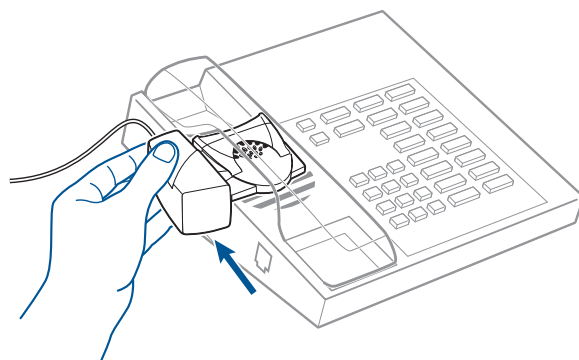
- 1 Steek het ene uiteinde van de voeding in de daarvoor bestemde aansluiting aan de achterzijde van de MDA220 en het andere uiteinde van de voeding in een werkend stopcontact.



- 2 Duw de stekker van het netsnoer van de telefoonhoorn-lifter stevig in de aansluiting van de telefoonhoorn-lifter.

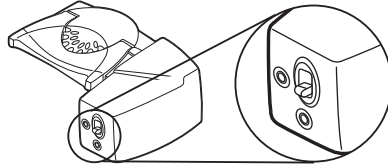


- 3 Zet de headset op en schuif de arm van de lifter onder de handset totdat de onderkant van de lifter de zijkant van de telefoon raakt.



- 4 Schuif de lifter omhoog totdat deze bijna het oorstuk van de handset raakt.
- 5 Druk op de oproepknop van de headset om de lifter te activeren.
- 6 Als u een kiestoon hoort, is de lifter goed geïnstalleerd en hoeft deze niet te worden aangepast.
- 7 Verwijder de beschermstrips van de drie stukken montagetape aan de onderkant van de lifter.
- 8 Plaats de lifter voorzichtig op de vaste telefoon in de vooraf bepaalde positie.
- 9 Druk de lifter goed aan.

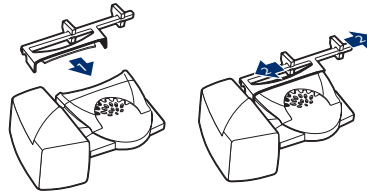
- Als u geen kiestoon hoort
- 1 Als u geen kiestoon hoort, stelt u de hoogteschakelaar van de lifter in op de op één na hoogste positie.



- 2 Herhaal voor zover nodig stap 3 tot en met 6 totdat u een kiestoon hoort.
- 3 Als u een kiestoon hoort, bevestigt u de lifter zoals beschreven in stap 7 tot en met 9. Accessoires (indien nodig)
Gebruik de verlengarm als er extra stabiliteit nodig is bij het optillen en terugplaatsen van de telefoonhoorn in de houder.

Verlengarm

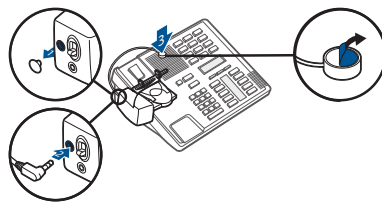
- 1 Schuif de verlengarm op de lifter.
- 2 Stabilisators kunnen naar links en rechts worden verschoven. Plaats de stabilisators aan de uiteinden van de telefoonhoorn, zodanig dat ze de telefoon voorzichtig optillen.



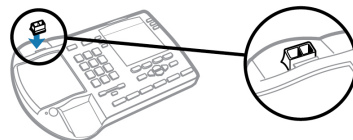
Belmicrofoon

Gebruik de belmicrofoon alleen wanneer de luidspreker van de telefoon zich niet direct onder de handset bevindt.

- 1 Verwijder het afdekplaatje van de belmicrofoonaansluiting op de achterzijde van de lifter.
- 2 Sluit de belmicrofoonstekker aan.
- 3 Plaats de belmicrofoon boven de luidspreker van de telefoon. Verwijder de beschermlaag van het plakband en bevestig de belmicrofoon.



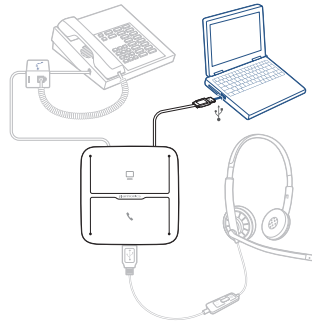
Alleen voor Nortel-telefoons



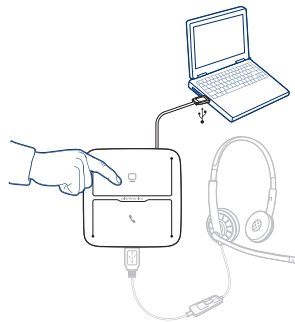
Computer: aansluiten en bellen

Uw computer aansluiten en een gesprek voeren

- 1 Sluit de USB-kabel van de MDA220 aan op de computer. De LED van de spreekknop voor de computer zal ononderbroken groen branden.



- 2 Start een testgesprek via de softphone op de computer terwijl u de headset draagt.



- 3 Beëindig het gesprek door op de spreekknop voor de computer op de MDA220 te drukken.
OPMERKING Om de functie bellen met een softphone op uw pc te gebruiken, dient u Plantronics Hub te installeren. Zie plantronics.com/software.

MDA220 Statuslampjes

LED	LED-status	Indicatie
	Brandt groen	Audioverbinding met de pc (standaardinstellingen)
	Knippert groen	Inkomend PC-gesprek
	Knippert geel	Actieve PC-audio in de wacht
	Knippert groen	Binnenkomende oproep op de vaste telefoon
	Brandt groen	Audioverbinding vaste telefoon
	Knippert geel	Actieve telefoonaudio in de wacht
	Beide pictogrammen knipperen groen gedurende 2 seconden	MDA220 is aan het opstarten – wanneer het opstarten is voltooid, zullen beide LED-lampjes uitgaan wanneer er geen headset is aangesloten. Wanneer een headset is aangesloten, zal het PC-pictogram ononderbroken groen branden.
	Brandt rood	Firmware-update wordt uitgevoerd – volg de instructie van de firmware-update zodat het lampje uit gaat wanneer de update is voltooid.
	Brandt rood	Betreffende de huidige toestand – gebruik van HL10 zonder voeding. Koppel de MDA220 los, sluit de stroomadapter aan, sluit de MDA220 opnieuw op de pc aan.
	Knippert rood	Headset-fout – sluit de headset opnieuw aan en schakel de MDA220 uit en weer in.

Wanneer u op een van de twee knoppen drukt, opent u een telefoonlijn/audiokanaal. Afhankelijk van de omstandigheden hoeft u niet altijd een kiestoon te horen, voordat u een nummer op de telefoon kiest. Met de knoppen kunt u overschakelen naar een van de andere telefoonlijnen/kanalen.

Dagelijks gebruik

Een binnenkomende oproep beantwoorden

Een oproep die binnenkomt op de vaste telefoon of computer beantwoordt u het eenvoudigst door op de knipperende LED-oproepknop te drukken (vaste telefoon of computer) wanneer u de inkomende oproep hoort.

U kunt een inkomende oproep ook beantwoorden door op de oproepknop aan het snoer te drukken als de headset daarmee is uitgerust.

OPMERKING Voor de functie voor het op afstand beantwoorden of beëindigen van oproepen op de vaste telefoon hebt u een EHS-kabel of een HL10-lifter nodig. Ga naar plantronics.com/accessories voor meer informatie.

OPMERKING Met de pc op afstand oproepen beantwoorden/beëindigen is een softwarefunctie die afhankelijk is van een compatibele softphone. Als u de software niet installeert of niet over een compatibele softphone beschikt, moet u eerst op de oproepknop van de headset drukken. Ga voor meer informatie naar www.plantronics.com/SoftphoneCompatibility.

Een uitgaande oproep plaatsen

Uitgaand gesprek met de vaste telefoon

- 1 Terwijl u de headset op hebt, drukt u op de spreekknop van de vaste telefoon op de MDA220.
- 2 Haal de headset uit de houder. U hoort een kiestoon.
OPMERKING Deze stap wordt automatisch uitgevoerd als er een lifter of EHS wordt gebruikt. Ga naar plantronics.com/accessories voor een volledige lijst met accessoires en meer informatie.
- 3 Kies het nummer op uw vaste telefoon.
- 4 U beëindigt het gesprek door op de oproepknop van de vaste telefoon te drukken en de handset terug te plaatsen.

Uitgaande softphone-oproepen

De makkelijkste manier om een softphone-gesprek te starten, is door het nummer in uw softphone-applicatie in te voeren terwijl u de headset draagt. U zal automatisch verbonden worden voor het gesprek. Beëindig het gesprek door op de spreekknop voor de computer te drukken.

Softphone-compatibiliteit Gesprekken op afstand aannemen/beëindigen via de headset is beschikbaar voor compatibele softphones zonder dat de gebruiker extra handelingen hoeft te verrichten, behalve als Skype for Business wordt gebruikt.

Schakelen tussen oproepen

Om te wisselen van een oproep via de vaste telefoon naar een oproep via de computer (en omgekeerd) hoeft u slechts op de andere oproepknop te drukken om een inkomende oproep te beantwoorden of een uitgaande oproep te plaatsen. Actieve telefoonaudio in de wacht wordt aangegeven door een rood knipperend pictogram.

Problemen oplossen

Vaste telefoon

Ik hoor geen kiestoon via de headset.

Verschuif de configuratieschakelaar op de wisselaar totdat u een kiestoon hoort.

Pas het luistervolume nauwkeurig aan met behulp van de volumeknop op de headset.

Als het volume nog steeds te laag is, past u het luistervolume op de wisselaar aan.

Zorg ervoor dat de lifter de handset voldoende omhoog brengt zodat u de telefoonhoorn kunt bedienen; stel de lifter indien nodig hoger af.

Als u een draadloze headset gebruikt, controleer dan of uw headset is gekoppeld met de USB-adapter. Raadpleeg de instructies die u bij uw draadloze headset hebt ontvangen.

Zorg ervoor dat de headset is opgeladen.

Druk op de oproepknop op uw headset.

Ik hoor ruis.

Als u een draadloze headset gebruikt, moet u ervoor zorgen dat er ten minste 30 cm tussen de wisselaar en uw computer en 15 cm tussen de wisselaar en uw vaste telefoon is. Als het aanpassen van de afstand niet helpt en uw headset buiten het bereik valt, dient u dichterbij de wisselaar toe te gaan.

Het geluid is vervormd.

Verlaag het spreek- en/of luistervolume op de wisselaar. Bij de meeste telefoons is de juiste instelling stand 3.

Indien uw telefoon een volumeregeling heeft, verlaagt u het volume tot de vervorming verdwijnt.

Als er nog steeds vervorming optreedt, dient u de volumeregeling op de headset aan te passen om het spraakvolume van de headset te verlagen. Als het geluid blijft vervormen, dient u het luistervolume op de wisselaar te verlagen.

Als u een draadloze headset gebruikt, zorg er dan voor dat de wisselaar ten minste 30 cm van uw computer en tenminste 15 cm van uw vaste telefoon is verwijderd.

Ik hoor een echo in de headset.

Verlaag het spreek- en/of luistervolume op de wisselaar. Bij de meeste telefoons is de juiste instelling stand 3.

Als het geluidsniveau te laag is in deze positie, dient u de volumeregeling op de headset aan te passen om het spraakvolume van de headset te verlagen.

Als het spraakvolume in deze positie te zwak is voor uw gesprekspartner, kunt u de positie van de headset aanpassen om te zorgen dat de microfoon zo dicht mogelijk bij uw mond is.

Verschuif de configuratieschakelaar. De meestgebruikte positie is "A", de standaardpositie.

Mensen met wie ik spreek, horen een bromtoon op de achtergrond.

Als u een draadloze headset gebruikt, plaats de wisselaar dan verder weg van uw telefoon.

Als de voeding (alleen HL10-liften) op een stekkerdoos is aangesloten, steekt u de stekker rechtstreeks in het stopcontact.

De telefoonhoorn-lifter is geïnstalleerd maar tilt de hoorn niet op.

Controleer of het netsnoer van de telefoonhoorn-lifter stevig is aangesloten op de desbetreffende aansluiting op de wisselaar.

Softphone

Er gebeurt niets als ik een nummer kies in mijn softphoneapplicatie.

Controleer of de headset is ingesteld als standaard audioapparaat. Om het configuratiescherm voor audioapparaten te openen, gaat u naar Configuratiescherm > Geluid

Controleer of u een compatibele softphoneapplicatie gebruikt. Ga naar plantronics.com/software. voor een lijst met compatibele softphones.

Als u een draadloze headset gebruikt, controleer dan of uw headset is gekoppeld met de USB-adapter. Raadpleeg de instructies die u bij uw draadloze headset hebt ontvangen.

Zorg ervoor dat de headset is opgeladen.

Controleer of de Hub-software is geïnstalleerd. Ga om te downloaden naar

Als de Hub-software niet is geïnstalleerd en u niet beschikt over een compatibele softphone, drukt u eerst op de oproepknop op de headset en gebruikt u vervolgens de softphone-interface om oproepen te plaatsen/beantwoorden/beëindigen.

Start uw computer opnieuw op

Het spraak- en/of luistervolume is te laag/hoog.

Pas het luistervolume van de vaste telefoon aan.

Pas het luister- en spraakvolume aan via de volumeregeling/systeemvoorkeuren van uw computer.

Pas het luister- en spraakvolume aan via de softphoneapplicatie.

Het geluid klinkt vervormd of ik hoor een echo in de headset.

Verlaag het spraak- en/of luistervolume op de pc met behulp van uw softphoneapplicatie.

Richt de microfoon op uw kin.

Als de vervorming nog steeds aanwezig is, verlaagt u het luistervolume op de headset.

Als u een draadloze headset gebruikt, zorg er dan voor dat de wisselaar ten minste 30 cm van uw computer en tenminste 15 cm van uw vaste telefoon is verwijderd.

Geen audioverbinding met de pc.

Koppel de USB-kabel los van de wisselaar en sluit de kabel daarna weer aan. Sluit uw computeraudio- of softphone-toepassing af en start deze vervolgens opnieuw op.

Ik hoor geen geluid meer via de computerluidsprekers.

Voor systemen met Windows XP

- Ga naar het tabblad "Audio" bij "Geluiden en audioapparaten" in het Configuratiescherm van uw pc
- Onder "Afspelen van geluid" wijzigt u de standaardinstelling van Savi Office naar uw computerluidsprekers. Klik op "OK" om de wijziging te bevestigen.

Voor systemen met Windows Vista en Windows 7

- Ga naar de optie "Geluid" in het Configuratiescherm van uw pc.
- Op het tabblad "Afspelen" wijzigt u de standaardinstellingen van "Speakers Savi Office" naar uw pc-luidspreker. Klik op "OK" om de wijziging te bevestigen.

Voor Mac OS

- Ga naar het Apple-menu > Systeemvoorkeuren en klik op Geluid.
-

- Klik op Uitvoer en selecteer "Interne luidsprekers" of de luidsprekers van uw keuze.
-

HULP NODIG?

plantronics.com/support.

plantronics®
Simply Smarter Communications™

Plantronics, Inc.

345 Encinal Street
Santa Cruz, CA 95060
Verenigde Staten

Plantronics B.V.

Scorpius 171
2132 LR Hoofddorp,
Nederland

© 2017 Plantronics, Inc. Alle rechten voorbehouden. Plantronics, het ontwerp van het logo, MDA200 en HL10 zijn handelsmerken of geregistreerde handelsmerken van Plantronics, Inc. Windows, Windows 7, Windows Vista en Windows XP zijn geregistreerde handelsmerken van Microsoft Corporation in de VS en andere landen. Nortel is een handelsmerk van Nortel Networks. Skype is een gedeponeerd handelsmerk van Skype Limited. Apple en Mac OS zijn handelsmerken van Apple Computer, Inc. geregistreerd in de VS en andere landen. Alle overige handelsmerken zijn eigendom van hun respectievelijke eigenaren.

207844-19 (02.17)