

# Blackwire 725

USB-headset met snoer

Gebruikershandleiding

# Inhoud

Welkom	3
Systeemvereisten	3
Hulp nodig?	3
De inhoud van het pakket	4
Basisprincipes	5
De headset dragen	6
Headset afstellen	6
Dagelijks gebruik	7
Plantronics-software	7
Aansluiten op uw pc en bellen	7
ANC	7
Inkomende/uitgaande oproepen	7
Het volume van de headset aanpassen	8
Mutefunctie inschakelen	8
Plantronics Hub-software	9
Plantronics-configuratiescherm	9
Tabblad Toepassingen	9
Tabblad Voorkeuren	10
Tabblad Info	10
Plantronics Manager Pro	11
Problemen oplossen	12
Headset	12
Slimme sensoren	13

# Welkom

Gefeliciteerd met uw nieuwe Plantronics-product. Deze handleiding bevat instructies voor de installatie en het gebruik van uw Blackwire 725-headset.

Raadpleeg voorafgaand aan de installatie en het gebruik van het product de belangrijke veiligheidsinformatie.

## Systemvereisten

### Computer

- Ondersteunde besturingssystemen: Windows Vista<sup>®</sup>, Windows<sup>®</sup> 7, Windows<sup>®</sup> 8 en 8.1
- Processor: Pentium<sup>®</sup>-processor van 400 MHz of gelijkwaardig (minimaal); Pentium processor van 1 GHz of gelijkwaardig (aanbevolen)
- RAM: 96 MB (minimaal); 256 MB (aanbevolen)
- Schijfstation: 280 MB (minimaal); 500 MB of meer (aanbevolen)
- Microsoft<sup>®</sup> Windows XP<sup>®</sup> servicepack 3 (SP3) of hoger (aanbevolen) Microsoft Windows Vista servicepack 1 (SP1) of hoger (aanbevolen)

### Display

- Ten minste 800 x 600, 256 kleuren
- 1024 x 768 hoogst, 32-bits (aanbevolen)

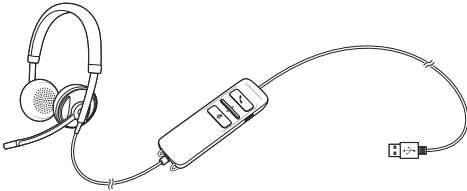
### Browser

- Internet Explorer<sup>®</sup> V10 of hoger moet op het systeem zijn geïnstalleerd (vereist)

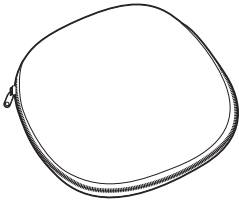
## Hulp nodig?

Bezoek onze website op [plantronics.com/support](http://plantronics.com/support) voor technische ondersteuning, waaronder veelgestelde vragen, informatie over compatibiliteit en over de toegankelijkheid.

# De inhoud van het pakket

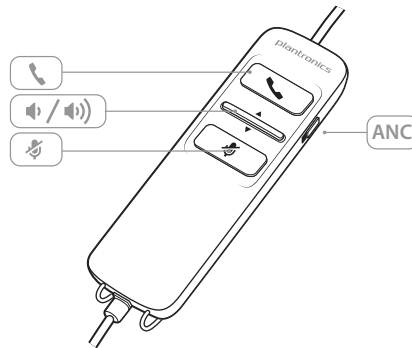


Blackwire 725-headset met regelmodule in het snoer



Draagetui

# Basisprincipes



Pictogrammen voor snoerregelmodule van headset

Functie

	<p><b>Knop voor aannemen/beëindigen van een telefoongesprek</b>          Voor het aannemen en beëindigen van oproepen</p>	<p><b>Inkomende oproep</b> </p> <p>Knippert groen</p> <p><b>In gesprek</b> </p> <p>Brandt groen</p>
	<p><b>Volumeknop</b></p>	<p></p> <p>Voor het verhogen van het luistervolume</p> <p></p> <p>Voor het verlagen van het luistervolume</p>
	<p><b>Knop Dempen/Dempen opheffen</b>          Voor het in- en uitschakelen van het geluid van de headsetmicrofoon</p>	<p>Brandt rood als dempen is ingeschakeld</p>
ANC	<p><b>Actieve noise-cancelling (ANC)</b></p>	<p>ANC vermindert de hoeveelheid ongewenst geluid.          Schuif de schuifknop naar ANC om de functie te activeren.</p>

## Smart Sensor-technologie

Sensoren detecteren of u de headset draagt. Sensoren bevinden zich in de luidsprekercapsule aan de kant van de spreekbuis met microfoon.

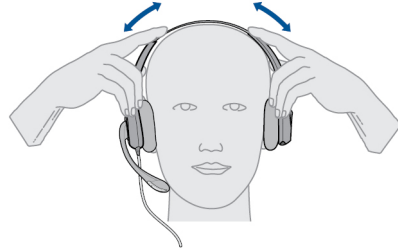
Smart Sensor-functie

Functie

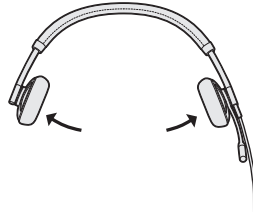
<p><b>Oproepen automatisch beantwoorden</b>          Als u uw headset niet draagt en er een inkomende oproep is op uw pc, wordt de oproep automatisch beantwoordt wanneer u de headset opzet. U hoeft dan niet op de knop voor het aannemen/beëindigen van oproepen te drukken.</p>	<p><b>Inkomende oproep</b> </p> <p>Knippert groen</p>
---	---

# De headset dragen

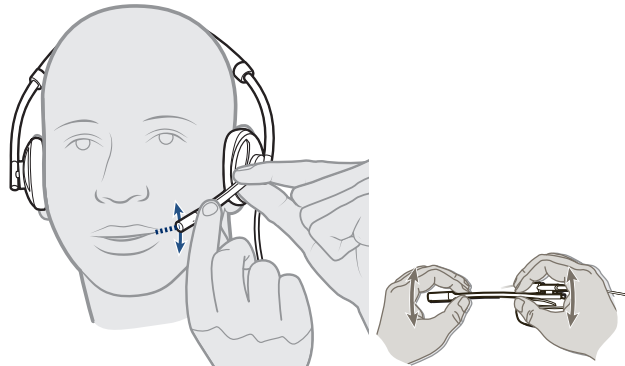
Headset afstellen 1 Schuif de hoofdbeugel omlaag tot deze comfortabel op beide oren zit.



2 U kunt de hoofdbeugel groter maken voor een goede pasvorm wanneer deze te strak zit.



3 Voor optimaal stemgeluid buigt u de spreekbuis en plaatst u de microfoon dicht bij uw mond.



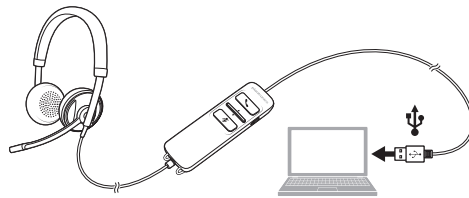
# Dagelijks gebruik

Plantronics-software

**OPMERKING** Voor call control en mutefunctionaliteit is Plantronics-software vereist bij bepaalde softphones. Bezoek [plantronics.com/software](http://plantronics.com/software).

Aansluiten op uw pc en bellen

- 1 Laad Plantronics Hub-software door naar [plantronics.com/software](http://plantronics.com/software) te gaan en op Downloaden te klikken.
- 2 Sluit de headset aan op de USB-poort van uw computer. De headset wordt automatisch ingeschakeld.



- 3 Controleer uw geluidsinstellingen. Controleer of de luidspreker- en microfooninstellingen voor uw pc-softphone zijn ingesteld op de Plantronics 725.
  - **Audio-instelling op de pc voor Windows 7 en Windows 8**  
Ga naar **Configuratiescherm > Geluid tabblad > Afspelen** en stel het Plantronics 725-apparaat in als het standaardcommunicatieapparaat.
  - **Audio-instelling voor Windows XP**  
Ga naar **Configuratiescherm > Geluid en audioapparaten** en stel op het tabblad Audio de Plantronics 725 in bij Afspelen van geluid.
- 4 Plaats een oproep met behulp van uw softphone-software.

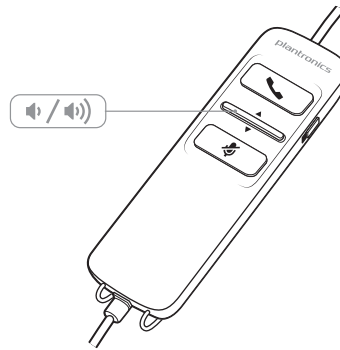
ANC

Active Noise Cancelling (ANC) vermindert ongewenste ruis.  
Schuif de schuifknop naar ANC om de functie te activeren.



Inkomende/uitgaande oproepen

- 1 **Een oproep plaatsen**  
Kies het nummer met behulp van uw softphone-toepassing
- 2 **Een oproep beantwoorden**
  - Zet de headset op om de oproep te beantwoorden door middel van de Smart Sensor-technologie, of,
  - als u al een headset draagt, druk op de knop voor het aannemen/beëindigen van een telefoongesprek
- 3 **Een gesprek beëindigen**  
Druk kort op de knop voor het aannemen/beëindigen van een gesprek.

Het volume van de headset aanpassen

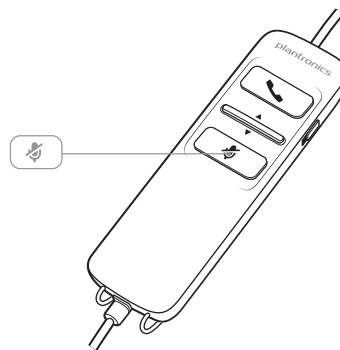


#### Luistervolume

- 1 Druk op de knop Volume hoger  op de snoerregelmodule van de headset om het luistervolume te verhogen.
- 2 Druk op de knop Volume lager  op de snoerregelmodule van de headset om het luistervolume te verlagen.

Mutefunctie inschakelen

- 1 Druk tijdens een gesprek op de muteknop op de snoerregelmodule van de headset om het volume van de microfoon uit te schakelen. In de mutestand brandt het mutelampje rood (u kunt de beller nog wel horen).



- 2 Druk nog een keer op de muteknop om het volume weer in te schakelen.



# Plantronics Hub-software

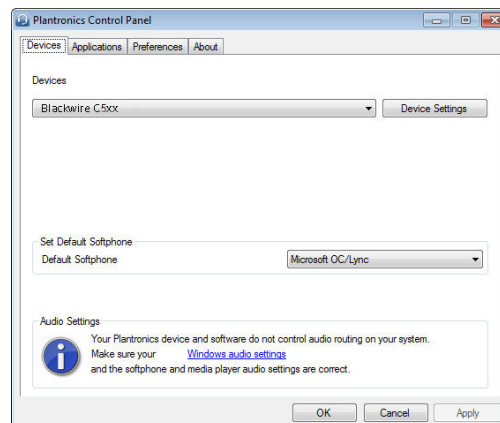
U moet Plantronics Hub-software downloaden om toegang te kunnen krijgen tot het Plantronics-configuratiescherm. Ga naar [plantronics.com/software](http://plantronics.com/software) en klik op de downloadknop om de Hub-software te installeren.

## Plantronics-configuratiescherm

U kunt de gebruikersvoorkeuren en apparaatinstellingen die de werking van uw headset beïnvloeden, wijzigen in het Plantronics-configuratiescherm.

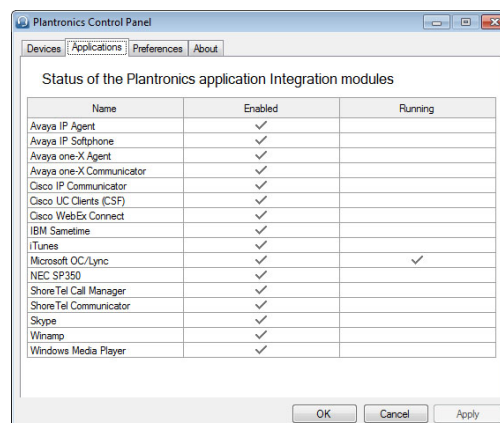
U moet de Plantronics Hub-software installeren om toegang te krijgen tot het configuratiescherm. Ga daarvoor naar [plantronics.com/software](http://plantronics.com/software) en klik op de downloadknop.

Om dit programma te starten klikt u op Start > Programma's > Plantronics en opent u het Plantronics-configuratiescherm.



## Tabblad Toepassingen

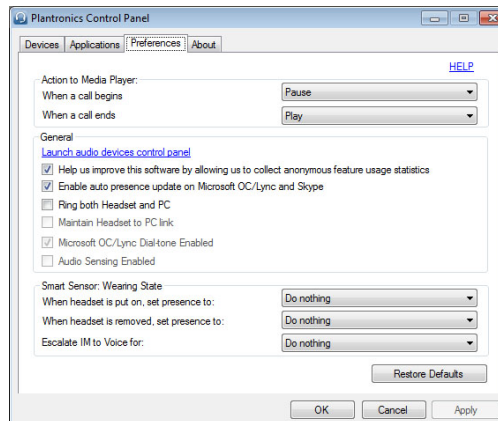
Op het tabblad Toepassingen wordt de status van Plantronics-ondersteuning voor verschillende toepassingen weergegeven, zoals softphones en mediaspelers.



Tabblad Voorkeuren

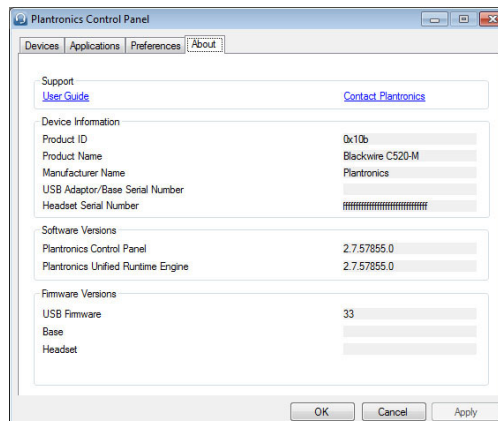
Hier kunt u de voorkeursinstellingen wijzigen:

- **Mediaspeler** wijzig belfunctie: pauzeren, afspelen, dempen of niets doen
- **Algemeen gebruik**
- **Aanwezigheidsstatus gebaseerd op de status van de headset (afhankelijk van de softphone-compatibiliteit)** Als u de headset op of afzet, stelt u de status in op: beschikbaar, bezet, niet storen, ben zo terug of offline



Tabblad Info

Hier krijgt u online toegang tot de gebruikershandleiding en ondersteuning, en wordt de systeem informatie van uw headset weergegeven.



# Plantronics Manager Pro

Er zijn extra apparaatbeheertoepassingen beschikbaar voor IT-managers via Plantronics Manager Pro, met de volgende functies:

- Apparaatinstellingen in- of uitschakelen om aan bedrijfsbeleid of voorschriften te voldoen
- Instellingen vergrendelen zodat ze niet kunnen worden gewijzigd door de gebruiker
- Gebruik en instellingen van audioapparaten bijna realtime beheren
- Voorraad- en gebruiksrapporten genereren om het gebruik van bedrijfsmiddelen te controleren

Meer informatie vindt u op: [www.plantronics.com/us/product/plantronics-manager-pro](http://www.plantronics.com/us/product/plantronics-manager-pro)

# Problemen oplossen

## Headset

Ik hoor de beller niet.

Het luistervolume is te laag. Druk op de knop voor het verhogen van het volume op de headset.

De USB-headset is niet ingesteld als standaardaudioapparaat. Gebruik de audio-instellingen in het geluidsconfiguratiescherm/voorkeuren om uw headset als standaardaudioapparaat in te stellen.

Voor systemen met Windows XP

- Ga naar Configuratiescherm > Geluiden en audioapparaten > tabblad Audio.
- Selecteer uw headset als het standaardapparaat voor het afspelen van geluid.

Ondersteunde besturingssystemen: Windows Vista, Windows 7, Windows 8 en 8.1

- Ga naar Configuratiescherm > Geluid
- Markeer de headset, selecteer Standaard instellen > Standaardcommunicatieapparaat in de vervolgkeuzelijst en klik op OK.

Voor Mac OS X

- Ga naar het Apple-menu > Systeemvoorkeuren > Geluid > tabblad Uitvoer.
- Selecteer uw headset in het venster "Select a device for sound output" (Een apparaat voor standaarduitvoer selecteren).

Bellers horen mij niet.

De mutefunctie van de headset is ingeschakeld. Druk op de muteknop om de mutefunctie van de microfoon uit te schakelen.

De verlengde microfoon van de headset is niet juist afgesteld. Breng de verlengde microfoon van de headset op mondhoogte.

De USB-adapter is niet ingesteld als standaardspraakapparaat. Gebruik de audio-instellingen op uw geluidsconfiguratiescherm/voorkeuren om het invoerapparaat te wijzigen.

Voor systemen met Windows XP

- Ga naar Configuratiescherm > Geluiden en audioapparaten > tabblad Audio.
- Selecteer uw headset als het standaardapparaat voor het opnemen van geluid.

Ondersteunde besturingssystemen: Windows Vista, Windows 7, Windows 8 en 8.1

- Ga naar Configuratiescherm > Geluid > tabblad Opnemen.
- Markeer de headset, selecteer Als standaard instellen en klik op OK.

Voor Mac OS X

- Ga naar het Apple-menu > Systeemvoorkeuren > Geluid > tabblad Invoer.
- Selecteer uw headset in het venster 'Selecteer een apparaat voor geluidsinvoer'.

Het geluid van de headset klinkt vervormd.

Verlaag het luistervolume op uw softphone tot de vervorming verdwijnt.

Ik hoor een echo in de headset.

Stel het volume op de headset bij.

De headset die ik gebruikte om naar muziek te luisteren werkt niet meer.

De USB-headset stelt zichzelf in als standaardaudioapparaat in Windows. Gebruik de audio-instellingen op uw geluidsconfiguratiescherm/voorkeuren om het audioapparaat te wijzigen.

Voor systemen met Windows XP

- Ga naar Configuratiescherm > Geluiden en audioapparaten > tabblad Audio.
- Wijzig onder "Afspelen van geluid" de standaardinstelling van uw headset in het apparaat van uw keuze.

Ondersteunde besturingssystemen: Windows Vista, Windows 7, Windows 8 en 8.1

- Ga naar Configuratiescherm > Geluid > tabblad Opnemen.
  - Markeer het apparaat van uw keuze, selecteer Als standaard instellen en klik op OK.
- Voor Mac OS X
- Ga naar het Apple-menu > Systeemvoorkeuren en klik op Geluid.
  - Klik op Uitvoer en selecteer "Interne luidsprekers" of het apparaat van uw keuze.

De headset reageert niet meer als ik op een knop druk

Als voor een pc de stand-bymodus of de slaapstand wordt ingeschakeld, wordt de USB-headset uitgeschakeld. De pc moet zich daarom in actieve toestand bevinden.

## Slimme sensoren

De functie Oproepen automatisch beantwoorden werkt niet.

Zorg ervoor dat het oorstuk juist op uw oor is geplaatst, zodat dit goed contact maakt met uw oor.

## HULP NODIG?

[plantronics.com/support](http://plantronics.com/support)

### **Plantronics, Inc.**

345 Encinal Street  
Santa Cruz, CA 95060  
Verenigde Staten

### **Plantronics BV**

South Point Building C  
Scorpius 140  
2132 LR Hoofddorp  
Nederland

© 2015 Plantronics, Inc. Blackwire, Plantronics zijn handelsmerken van Plantronics, Inc. gedeponeerd in de VS en andere landen, en Plantronics Hub en Plantronics Manager Pro zijn handelsmerken van Plantronics, Inc.  
204121-18 (01.15)